

# PROMĚNA SÝPKY V CHRÁM REKLAMY A UMĚNÍ ■ PROMĚNA SÝPKY V CHRÁM REKLAMY A UMĚNÍ



Markéta Švehlíková, David Prudík

Článek popisuje rekonstrukci a přestavbu bývalé sýpky v Uherském Brodě z konce devatenáctého století na moderní firemní sídlo. Původní cihelné zdivo, betonová vestavba ze začátku druhé poloviny minulého století dodávající interiéru barokního objektu industriální ráz, dřevěné konstrukce krovu, tři nová železobetonová schodiště, požární pozinkované schodiště, plechové dveře, zářivková svítidla, tovární „želvy“ a lité epoxidové podlahy – zdánlivě nesourodé prvky společně tvoří elegantní celek. ■ Článek popisuje rekonstrukci a přestavbu bývalé sýpky v Uherském Brodě z konce devatenáctého století na moderní firemní sídlo. Původní cihelné zdivo, betonová vestavba ze začátku druhé poloviny minulého století dodávající interiéru barokního objektu industriální ráz, dřevěné konstrukce krovu, tři nová železobetonová schodiště, požární pozinkované schodiště, plechové dveře, zářivková svítidla, tovární „želvy“ a lité epoxidové podlahy – zdánlivě nesourodé prvky společně tvoří elegantní celek.

Možná jen nejstarší obyvatelé Uherského Brodu si pamatují, jakému účelu původně sloužil objekt ve svahu nad městským koupalištěm. Spousta Broďanů jej totiž až donedávna považovala za „pozůstatek komunistické éry“. Málokoho by napadlo, že rozlehlá a notně oprýskaná budova je úzce spjata s hraběcím rodem Kouniců. Teprve v uplynulém desetiletí a hlavně pak v posledních dvou letech se lidé osmnáctistového města na východě Moravy stali svědky úchvatné proměny chátrající historické památky v moderní firemní sídlo. Zázemí zde našla komunikační agentura Q studio, člen Asociace reklamních agentur a marketingové komunikace, která se na českém trhu marketingu a reklamy pohybuje už od roku 1991. V budově najdete fotografický ateliér, grafické oddělení, obchodní oddělení, půdní prostory sloužící jako dílny a sklady a v přízemí uměleckou galerii pro veřejnost. Agentura se také pyšní vítězstvím v mezinárodních soutěžích Duhová kulička a Zlatá pecka.

## STAVBU OSVÍCENÉHO HRABĚTE TĚMĚŘ ZNIČILA KOMUNISTICKÁ ÉRA

Budovu nechal postavit roku 1862 hrabě Albrecht Vincenc Kounic. Kounicové patřili mezi nejváženější a nejstarší domácí šlechtické rody. Albrecht byl prvorozeným synem proslulé české vlastenky a mecenášky Eleonory hraběnky z Kounic. Po smrti svého otce převzal panství Kouniců z české i moravské větve, jedním z těchto sídel bylo i město Uherský Brod.

Rozlehlá stavba měla sloužit jako sklad obilí. Není bez zajímavosti, že v jejím těsném sousedství se nacházelo pět studní, které sloužily jako hlavní zdroj vody pro zásobování městské kašny. Voda jedné z nich je využívána v objektu jako užitková.

Sýpka sloužila svému původnímu účelu dlouhých sto let. Kounicové ji vlastnili do roku 1924, kdy jim byla pozemkovou reformou odebrána. Převzalo ji družstvo rolníků (v tomto případě dvě konkrétní rodiny). Při kolektivizaci zemědělství v padesátých letech minulého století byla sýpka zestátněna. V šedesátých letech prošla rekonstrukcí, při níž byla vnitřní dřevěná konstrukce nahrazena betonovou, kvůli zvýšení nosnosti jednotlivých pater. Až do konce komunistické éry pak sloužila jako skladiště nejrůznějšího materiálu a nezadržitelně se na ní podepisoval zub času. Po roce 1989 ji zdevastovanou získali nazpět v restituci potomci rolníků spolu se sladovny Čechomalt.

## ZÁCHRANA OBJEKTU VE DVOU ETAPÁCH

Novodobá historie Kounicovy sýpky se začala psát až v novém tisíciletí. V roce 2001 ji od restituentů koupilo Q studio. „Bydlel jsem v sousedství. Stav té budovy, která neodmyslitelně patří k historii Uherského Brodu, mi dělal starost. Současně jsem hledal nové větší a vhodnější prostory pro svoji firmu. Proto jsem se rozhodl budovu zachránit,“ vysvětluje František Chrástek, investor, umělecký fotograf a jednatel studia.

V tom okamžiku ještě neměl zcela jasnou představu o tom, jak přesně bude nakonec budova využita, ani jak vyřeší otázku financování rekonstrukce. Že nebude stačit jen „vyměnit jmenovku na zvonku“ bylo jasné hned při první obhlídce objektu. Zchátralou střechou sem zatékalo, krovky byly prohnílé a celá budova byla značně vlhká. Půdorys třípodlažní budovy přitom činí 520 m<sup>2</sup> a celkový obestavěný prostor 5 300 m<sup>2</sup>.

Rekonstrukce nakonec probíhala dvofázově. První část oprav se uskutečnila v letech 2001 až 2003, další započala až v září 2009 za podpory Evropského fondu pro regionální rozvoj. Definitivní podobu budova dostala v červnu 2010.

## ZMĚNY A POSTUPY

„V první fázi rekonstrukce jsem dost dobře věděl, co chci udělat, a jak to udělat. Oslovil jsem proto přímo projekční kancelář, která zpracovala projekt pro stavební řízení. Nejprve bylo třeba vyměnit krov, krytinu a odizolovat střechu, pak budovu očistit od různých nánosů doby, od přístaveb a vestaveb, ošetřit betonové i dřevěné konstrukce, vysušit zdivo (obvodové zdi dosahovaly až 37% vlhkosti, voda z nich doslova tekla) a vybudovat inženýrské sítě“.

Systém stavby se skládá ze svislé obvodové konstrukce původního obvodového zdiva, které je cihelné, místy smíšené (kámen, cihla). Později vestavěné vnitřní svislé konstrukce jsou železobetonové a podepírají podélný železobetonový průvlak s náběhy. Vodorovné stropní konstrukce nad prvním a druhým nadzemním podlažím tvoří železobetonový trámo-



2a

2b

2c

Obr. 1 Původní stav objektu ■  
Obr. 1 Původní stav objektu

Obr. 2a, b, c Pohled na sýpku v čase, a) původní stav, b) v průběhu rekonstrukce, c) současný stav

■ Obr. 2a, b, c Pohled na sýpku v čase, a) původní stav, b) v průběhu rekonstrukce, c) současný stav

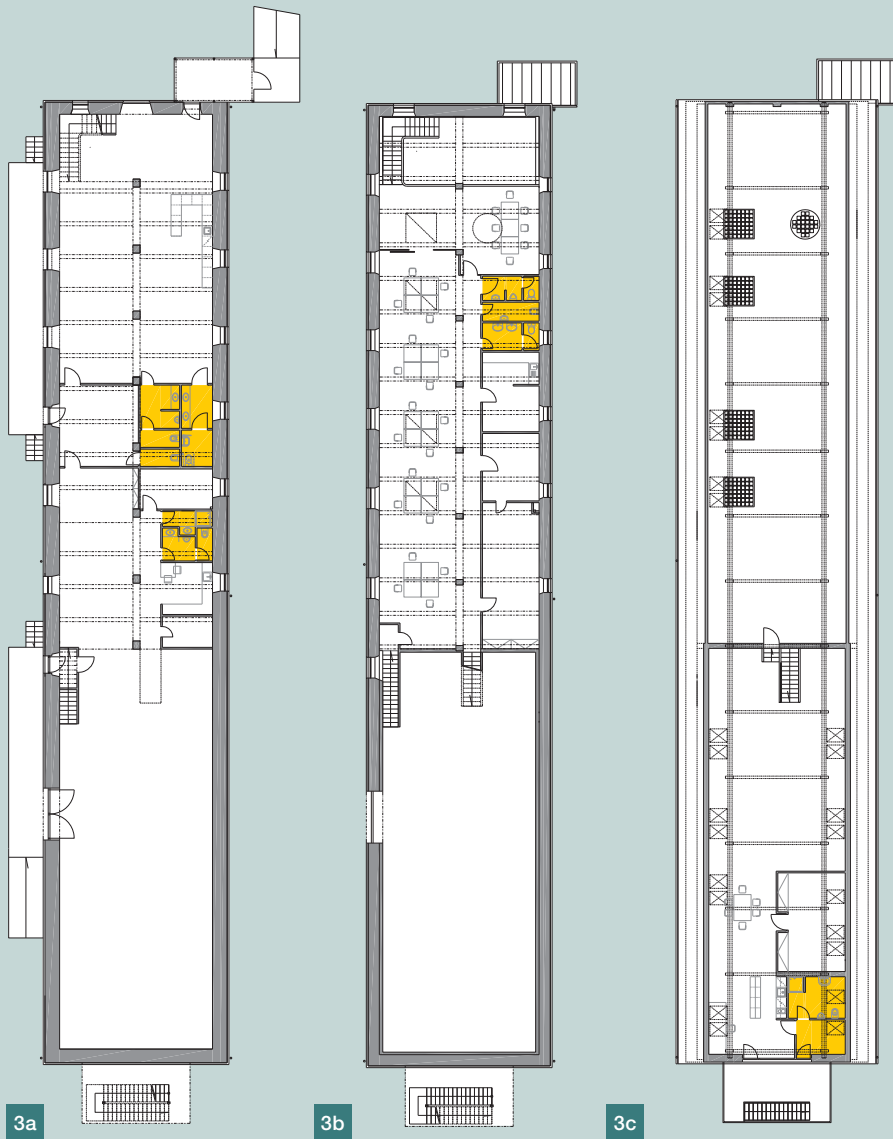
Obr. 3 Půdorysy objektu, a) 1. NP, b) 2. NP, c) podkroví ■ Obr. 3 Půdorysy objektu, a) 1. NP, b) 2. NP, c) podkroví

Obr. 4 Stav železobetonových průvlaků v podkroví před rekonstrukcí ■

Obr. 4 Stav železobetonových průvlaků v podkroví před rekonstrukcí

Fig. 5 Při bourání bylo odstraněno cca 100 m<sup>3</sup> železobetonové konstrukce trámového stropu a podélných průvlaků a sloupů ■ Fig. 5 Při bourání bylo odstraněno cca 100 m<sup>3</sup> železobetonové konstrukce trámového stropu a podélných průvlaků a sloupů

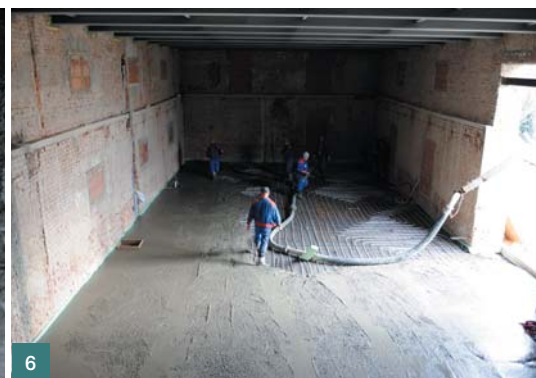
Obr. 6 Betonáž podlahy v 1. NP ■  
Obr. 6 Betonáž podlahy v 1. NP



3a

3b

3c



4

5

6



7

vý strop s výškou 3,5 m. Srdcem agentury je ale fotoateliér, a pro ten bylo zapotřebí zvednout strop minimálně do výšky 5 m kvůli světlu. Rozsah stavebních úprav se týkal odstranění zhruba 100 m<sup>3</sup> železobetonové konstrukce trámového stropu a podélných průvlaků a sloupů. V jedné polovině budovy tak zůstaly staré betonové sloupy, ve druhé je nový strop ze železobetonové konstrukce. Světlá výška fotoateliéru se zvětšila na 5,2 m. I tak nad ním ještě zbyl dostatek místa pro další prostory, které dnes využívá např. obchodní oddělení. Odstraněním části stropu se také podařilo vyřešit umístění schodiště do prvního patra ze vstupní haly. Betonové části budovy bylo nutno zbavit nánosů omítky a maleb metodou otryskávání povrchu. Byla použita forma pískování, která se zde jevila jako nejvhodnější. Nánosy prachu odstranilo omytí betonových povrchů vodou. Na poslední část fixace povrchu byla použita látka Porosil EHV, která se používá k povrchové konsolidaci a hydrofobizaci porézních i neporézních materiálů v interiérech pozemních staveb, především památkových objektů.

Protože přibývalo zásahů do původního projektu z roku 2001 a v samotném procesu stavby byly vyvolávány další a další změny, přizval František Chrástek přece jen raději na pomoc architekta.

#### ZÁSAH ARCHITEKTA

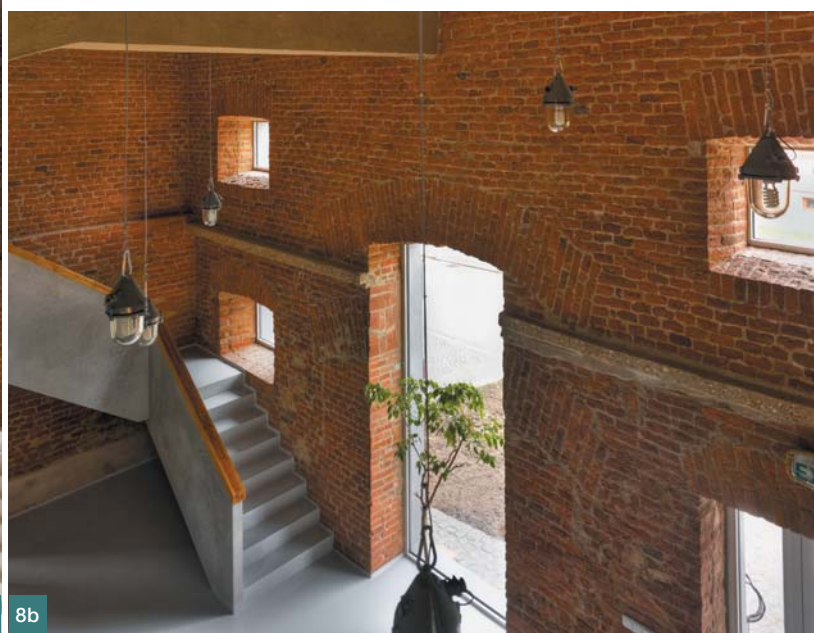
Ačkoliv architekti všeobecně jen velmi neradi vstupují do rozjetých projektů, architekt David Prudík tak učinil. „Známe se z dřívějšíka, situaci jsem mu vysvětlil a požádal jej o pomoc. Nezpracovával pro mne nový projekt, ale řešili jsme společně vedle koncepce i mnoho dílčích problémů a detailů. Chtěl jsem zachovat a ještě více podpořit industriální charakter budovy, přiznat původní konstrukci, tedy betonové nosníky, režné zdivo, či elektrické osvětlení rovněž s industriálním charakterem, v řadě věcí jsem se ale nakonec přizpůsobil jeho názoru,“ přiznává František Chrástek.

Architekt Prudík navrhl novou koncepci dispozice budovy, změnil např. umístění schodiště, čímž dostala vnitřní komunikace svoji logiku. V prostoru galerie, která je součástí objektu, doporučil vybourání stávajících okenních parapetů až k podlaze, čímž vzniklo propojení s exteriérem. Přišel s řadou kreativních řešení, např. barevného charakteru sociálních místností, proskleného zádveří, únikového schodiště



8a

8b



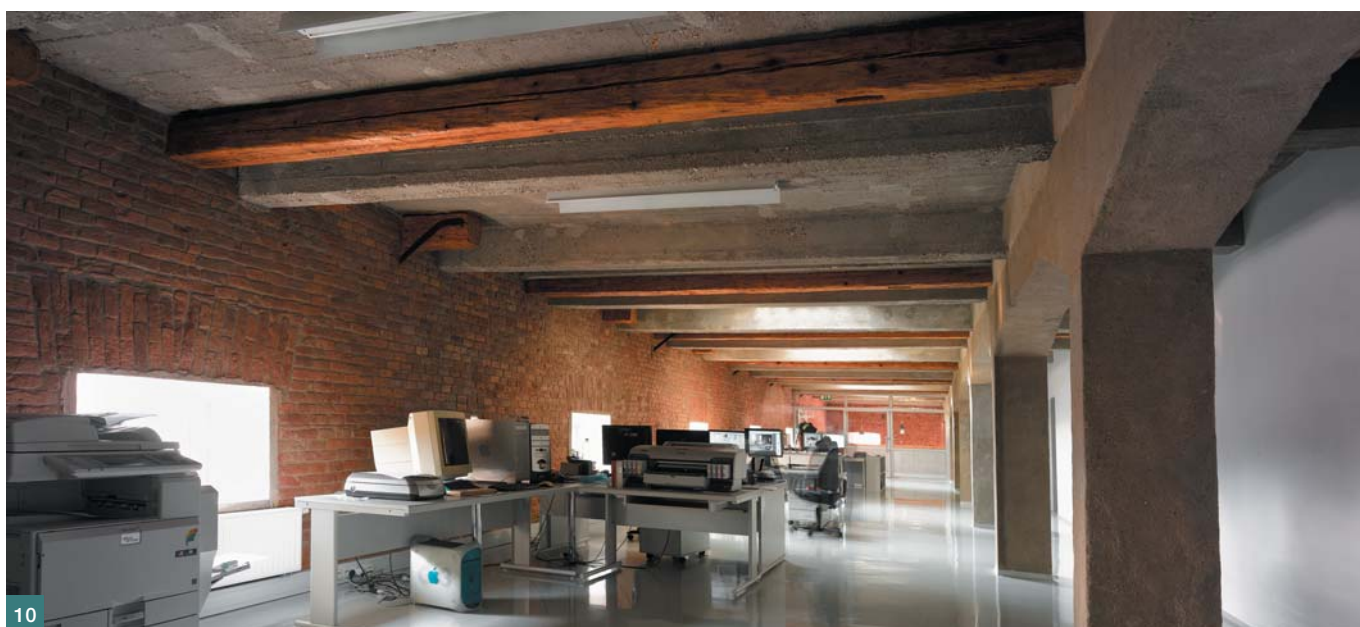


Obr. 7 Propojení s exteriérem bylo dosaženo vybouráním stávajících parapetů, v pravé části základní kámen odkazující na osobnost hraběte Albrechta Vincence Kounice, který nechal sýpku postavit ■ Obr. 7 Propojení s exteriérem bylo dosaženo vybouráním stávajících parapetů, v pravé části základní kámen odkazující na osobnost hraběte Albrechta Vincence Kounice, který nechal sýpku postavit

Obr. 8a, b Vstupní hala s vestavěným železobetonovým schodištěm ■ Obr. 8a, b Vstupní hala s vestavěným železobetonovým schodištěm

Obr. 9a, b, c Ateliér v 1. NP ■ Obr. 9a, b, c Ateliér v 1. NP

Obr. 10 xxxxxxxxxxxxxxxx ■ Obr. 10 xxxxxxxxxxxxxxxx



a dalších. „Také mi zakázal umístit do ateliéru některé artefakty, torza bývalého strojího vybavení sýpky a navrhl jejich využití v exteriéru,“ usmívá se František Chrástek. Zmiňovaný fotoateliér s rozlohou zhruba 400 m<sup>2</sup> dnes patří k největším v Česku. Výhodou jsou velké skladové prostory i snadno přístupná nájezdová rampa.

Chloubou je i nová Q-galerie ve vstupním vestibulu, kde se budou konat pravidelné výstavy zajímavých a respektovaných výtvarníků a fotografů. V dubnu 2011 se v galerii konala první vernisáž. Fotografie s industriální tematikou zde vystavuje profesor Jindřich Štreit, kterého zanedlouho vystřídá sochař Ivan Theimer.

S rekonstrukcí i s výsledným kreativním řešením celého prostoru je František Chrástek naprosto spokojen. „Stavební firma Navláčil i architekt Dušan Prudík odvedli dobrou práci. Naše návrhy a názory byly splněny beze zbytku. Příjemně mě překvapila i energetická bilance stavby – i když zima nebyla právě mírná, náklady na vytápění se tu pohybují na úrovni většího rodinného domu,“ dodává na závěr.

## SLOVO ARCHITEKTA

Barokní sýpka z 19. století byla v šedesátých letech 20. století upravena vestavbou monolitického železobetonového skeletu na skladovací prostory. Betonová vestavba dodává interiéru barokního objektu industriální ráz. Ten jsme se rozhodli, vzhledem k nové funkční náplni objektu, podpořit. Do historických konstrukcí jsme zasahovali minimálně. Nové, provozně nutné, zásahy byly realizovány systémem viditelně odlišených přístaveb či vestaveb. Konstrukce i detaily nových prvků jsou podřízeny industriálnímu konceptu.

Vstupní fasáda získala vertikální úzkým výkladem vybouraným po původní barokní záklenek v obvodové zdi. Pro nový hlavní vstup jsme vybrali jedno z původních okének v průčelí, jemuž jsme ubourali parapet. Před něj jsme předradili jednoduchou prosklenou „krabici“ zádveří, jež je zároveň i firemním poutačem. Přístup do prostor nad fotoateliérem zajišťuje jednoduché pozinkované požární schodiště s terasou, které je přisazeno k zadní fasádě. Systém vnitřní vertikální komunikace je řešen vestavěním tří železobetonových schodišť.



Obr. 11 Podkroví, a) ateliér, b) toalety ■ Obr. 11 Podkroví, a) ateliér, b) toalety

V prostoru vstupu a fotoateliéru jsme odstranili železobetonové stropy. Původní cihelné zdivo je v místech, kde to bylo možné, očištěno a naimpregnováno. Stejně tak jsou ošetřeny betonové konstrukce, původně přelíčené vápnem.

Průmyslový charakter je podpořen osazením plechových dveří do typových ocelových zárubní, zářivkovými svítidly, továrními „želvami“, litými epoxidovými podlahami, nátěry stěn sociálních zařízení i barevností fasády.

#### CHRÁM REKLAMY A UMĚNÍ...

Sto padesát let staré zdi dostaly novou tvář, náplň a život a město Uherský Brod novou architektonicky zdařilou stavbu a galerii. Obnažené původní cihly na vnitřních stěnách vstupního sálu poukazují na historickou hodnotu budovy, stejně ja-

ko do zdi zasazený základní kámen. Nápis na něm odkazuje k osobnosti hraběte Albrechta Vincence Kounice, osvíceného šlechtice a člena české Společnosti vlasteneckých přátel umění, který nechal sýpku roku 1862 postavit. Q studio se snaží navázat na jeho kulturní odkaz. Chce, aby se nová sýpka stala součástí kulturního života v Uherském Brodě. Prostorem, který spojuje reklamu s uměním.

Markéta Švehlíková

Q studio, s. r. o.

U Plovárny 2370, 688 01 Uherský Brod

tel.: 572 635 555, mob.: 602 510 127

produkce@q-studio.cz, www.q-studio.cz

ing. arch. David Prudík

Spojovací 2, 616 00 Brno

tel.: 777 271 749, e-mail : david.prudik@tiscali.cz